



## Gebruikershandleiding Oppotmachine

© All rights reserved

The information provided herein may not be reproduced and/or published in any form, by print, photo print, microfilm or any other means whatsoever (electronically or mechanically) without the prior written authorisation of Martin Stolze b.v.

**Martin Stolze b.v.**  
Leemidden 6  
2678 ME De Lier  
The Netherlands  
T: +31(0)174 518 113  
[info@martinstolze.nl](mailto:info@martinstolze.nl)  
[www.martinstolze.nl](http://www.martinstolze.nl)

## Woord vooraf

Deze gebruikershandleiding is samengesteld voor iedereen die met werkzaamheden aan of met de machine belast is. Voordat u met of aan de machine gaat werken, dient eerst deze handleiding te worden gelezen.

De gebruikershandleiding bevat belangrijke instructies / informatie hoe de machine op veilige, vakkundige en economische wijze kan worden gebruikt en dient steeds beschikbaar te zijn op de plaats waar de machine wordt gebruikt.

De gebruikershandleiding dient met aanwijzingen op grond van bestaande nationale voorschriften met betrekking tot de ongeval preventie en de milieubescherming te worden aangevuld.

Deze gebruikershandleiding bevat informatie over de werking van de machine met alle mogelijke opties. Gebruik alleen die informatie die van toepassing is op uw machine. Afhankelijk van de gebruikintensiteit en klantwensen kan deze machine worden uitgerust met verschillende opties. Raadpleeg hiervoor uw verkoopadviseur.

Leveranciersgegevens indien niet rechtstreeks door Martin Stolze b.v. geleverd.

Dealerstempel:

Martin Stolze b.v. staat garant voor de goede werking van de machine gedurende 6 maanden na oplevering, maar is niet aansprakelijk voor gevolgschade aan gebouwen, andere machines en omgeving veroorzaakt door de potmachine door welke oorzaak dan ook ontstaan.

Martin Stolze b.v. streeft voortdurend naar verbetering van producten en dienstverlening. Daarom behouden wij ons het recht voor de in deze gebruikershandleiding vermelde specificaties op elk gewenst moment en zonder voorafgaande kennisgeving te wijzigen.

Dit product is geleverd onder de algemene voorwaarden uitgegeven door Koninklijke Metaalunie (ondernemersorganisatie voor het midden- en kleinbedrijf in de metaal) aangeduid als METAALUNIEVOORWAARDEN.

Gedeponeerd ter griffie van de rechtbank Rotterdam op 1 januari 2019. Uitgave van Koninklijke Metaalunie, Postbus 2600, 3430 GA Nieuwegein

Martin Stolze b.v. is niet aansprakelijk voor schade en indirecte schade als gevolg van bedieningsfouten, gebrek aan deskundig onderhoud en enig ander gebruik dan in deze handleiding is omschreven.

De aansprakelijkheid van Martin Stolze b.v. vervalt eveneens zodra door u of door derden zonder vooraf schriftelijke toestemming aanpassingen of uitbreidingen aan de machine worden verricht.

Deze machine is alleen geschikt voor proces- en omgevingscondities zoals vermeld in sectie "Specificaties en Toleranties" van deze handleiding. Ieder ander gebruik is niet toegestaan door Martin Stolze b.v. en hierdoor kan de bediener en/of zijn omgeving gevaar lopen.

## Inhoudsopgave

<b>1</b>	<b>Technische specificaties en toleranties .....</b>	<b>4</b>
1.1	Typeplaatje .....	4
<b>2</b>	<b>Veiligheid .....</b>	<b>5</b>
2.1	Voorschriften .....	5
2.2	Veiligheidsvoorzieningen op de machine .....	6
2.3	Verklaring van pictogrammen en symbolen.....	6
<b>3</b>	<b>Beschrijving van de machine .....</b>	<b>7</b>
3.1	Machineoverzicht .....	7
3.2	Opties.....	7
3.3	Werking .....	7
3.4	Werkplekken aan de machine .....	8
3.5	Bedieningsorganen .....	8
<b>4</b>	<b>Transport.....</b>	<b>9</b>
<b>5</b>	<b>Montage, installatie en inbedrijfstelling .....</b>	<b>9</b>
5.1	Plaatsen .....	9
5.2	Door gebruiker te verzorgen voorzieningen .....	9
5.3	Monteren / aansluiten.....	9
5.4	Draairichting controleren .....	10
5.5	Snelheid motoren instellen .....	10
5.6	Pothouders instellen.....	10
5.7	Boorunit instellen .....	11
<b>6</b>	<b>Bediening .....</b>	<b>11</b>
6.1	Starten .....	11
6.2	Stoppen.....	11
6.3	Software .....	12
6.3.1	Opstartscherm .....	12
6.3.2	Hoofdscherm .....	12
6.3.3	Instellingen machine scherm.....	13
6.3.4	Extra instelling machine scherm.....	13
6.3.5	Snelheid machine scherm.....	13
6.3.6	Aantallen scherm .....	14
6.3.7	Hand bediening scherm.....	14
6.3.8	Taal keuze scherm .....	14
6.3.9	Datalog scherm.....	15
6.3.10	Menu instellingen scherm .....	15
6.3.11	Extra instelling scherm .....	15
6.3.12	Info machine scherm .....	16

6.3.13	Logo Stolze scherm .....	16
6.3.14	Help Display scherm .....	16
6.3.15	Menu monteur scherm.....	17
6.3.16	Status beveiliging schermen .....	17
6.3.17	Alarmen schermen .....	18
<b>7</b>	<b>Onderhoud .....</b>	<b>19</b>
7.1	Preventief onderhoud .....	19
7.2	Storingslijst .....	20
7.3	Spanning transportband en scheefloop controleren .....	20
7.4	Tekeningen en schema's .....	21
7.5	Reserveonderdelen .....	21
7.6	Klantenservice en advies .....	21
<b>8</b>	<b>Afdanken van machine of machineonderdelen .....</b>	<b>21</b>
<b>9</b>	<b>EG-verklaring van overeenstemming .....</b>	<b>22</b>

## 1 Technische specificaties en toleranties

Deze machine is alleen bedoeld voor om potten automatisch te vullen met substraat. De gevulde potten worden vervolgens voorzien van een boorgat, waarin een plant geplaatst kan worden. Deze machine is alleen bedoeld voor de verwerking van potten, substraat en andere materialen die omschreven zijn in deze handleiding. De uitgebreide werking van de machine staat beschreven in sectie “Werking”.



*Deze machine mag alleen gebruikt worden binnen de in de order, op de samenstellingstekening en in deze handleiding aangegeven grenzen voor specificaties en toleranties. Als de machine buiten deze specificaties wordt gebruikt kan Martin Stolze b.v geen verantwoordelijkheid meer nemen voor deze machine.*



*Deze machine is alleen bedoeld voor producten zoals overeengekomen in de orderbevestiging. Om de goede werking van deze machine te kunnen garanderen mogen alleen producten met specificaties en toleranties zoals omschreven in de orderbevestiging gebruikt worden.*



*Gebruik deze machine niet voor andere doeleinden dan waar Martin Stolze b.v. deze voor gemaakt heeft. Dit kan leiden tot beschadigingen en gevaar voor de operator en zijn omgeving.*



*Deze machine is CE-gemarkeerd. Bij het plaatsen van meerdere machines in 1 lijn moet voor ingebruikname van deze machine, de gehele lijn deugdelijk CE gemarkeerd worden. Tot CE-Markering van de lijn is ingebruikname van deze machine verboden.*

Specificaties	
Spanning	400Volt 50Hz 3~+N+ PE
Aansluiting machine	16A 5polig
Vermogen	~3 kW
Perslucht	6 Bar, 400 Liter/uur droge gefilterde lucht
Lengte x breedte x hoogte	390 (kort)/490 (lang) x 140 x 209 cm
Gewicht	± 1100 kg
Potafmeting	Op aanvraag
Aantal pothouders	Korte uitvoering 20 Lange uitvoering 34
Aantal potten	Op aanvraag
Capaciteit	Enkel draaiend 3600 potten/uur Dubbel draaiend 7200 potten/uur
Bouwjaar	Zie typeplaatje.
Type product	Zoals overeengekomen in de orderbevestiging.

### 1.1 Typeplaatje

Het typeplaatje bevindt bij de persluchtaansluiting.

## 2 Veiligheid



*De machine is volgens de laatste stand der techniek en de erkende veiligheid technische regels gebouwd. Desondanks kan bij het gebruik ervan gevaar voor lijf en leven van de gebruiker of derden ontstaan. Ook kan bij het gebruik ervan schade aan de machine of aan andere goederen ontstaan.*



*Deze machine is CE-gemarkeerd. Bij het plaatsen van meerdere machines in 1 lijn moet voor ingebruikname van deze machine, de gehele lijn deugdelijk CE gemarkeerd worden. Tot CE-Markering van de lijn is ingebruikname van deze machine verboden.*

### 2.1 Voorschriften

1. Bediening en onderhoud van deze machine dient door gekwalificeerd personeel te worden uitgevoerd met inachtneming van waarschuwingen op de machine en met inachtneming van de gebruikershandleiding. Houd kinderen en andere (onbevoegde) personen tijdens het gebruik van machine uit de buurt.
2. Deze machine is alleen geschikt voor proces- en omgevingscondities zoals vermeld in sectie "Specificaties en Toleranties" van deze handleiding. Ieder ander gebruik is niet toegestaan door Martin Stolze b.v. en hierdoor kan de bediener en/of zijn omgeving gevaar lopen.
3. Het is verboden om deze machine te modificeren zonder vooraf schriftelijke goedkeuring van Martin Stolze b.v..
4. Thermische veiligheden en koppelbegrenzers mogen niet anders worden ingesteld dan bij levering van de nieuwe machine. De thermische beveiligingsschakelaars mogen nooit gebruikt worden om de machine aan of uit te zetten.
5. Deze machine moet zodanig worden geïnstalleerd dat er voldoende serviceruimte overblijft voor het veilig geven van instructies en/of het uitvoeren van onderhoud en/of inspecties.
6. Houd de werkomgeving schoon en goed verlicht. Een rommelige of onverlichte werkomgeving kan tot ongevallen leiden.
7. Deze machine is niet geschikt om in de buitenlucht gebruikt te worden. Elektrische componenten zijn alleen spatwaterdicht. Houd deze machine uit de buurt van regen en vocht. Als gebruik van de machine in een vochtige omgeving onvermijdelijk is, dient u een aardlekschakelaar te gebruiken.
8. Houd handen, haren, loshangende kleding en/of sieraden weg van bewegende delen van de machine. Draag geschikte kleding zonder loshangende delen. Draag slipvast werkshoenen.
9. Zolang de machine aan staat mag geen enkele aansluiting of veiligheidsvoorziening worden verwijderd. De machine alleen dan gebruiken, indien alle beschermingsinrichtingen en veiligheidsafhankelijke voorzieningen aanwezig en bedrijfsklaar zijn.
10. Ga niet op de machine staan, als deze in werking is.
11. Verplaats de machine nooit als de stroomkabel nog is aangesloten.
12. Voorgeschreven of in de gebruikershandleiding aangegeven termijnen voor periodieke controles en onderhoud dienen aangehouden te worden.
13. Laat de machine alleen onderhouden en repareren door gekwalificeerd en vakkundig personeel en alleen met originele vervangingsonderdelen.
14. In aanvulling op de gebruikershandleiding moeten algemeen geldende wettelijke en overige bindende regelingen ten aanzien van ongeval preventie en de milieubescherming nageleefd worden. Hiermee worden ook bedoeld bijvoorbeeld de regelingen voor de omgang met persoonlijke beschermingsmiddelen.
15. Informeer bedieningspersoneel voor het begin van het uitvoeren van onderhoudswerkzaamheden. Onderbreek de voeding(net)spanning, voordat u de machine gaat onderzoeken of onderhouden door de netstekker uit het wandcontactdoos te halen.
  - a. Als werkzaamheden dienen te gebeuren met voeding(net)spanning op de machine, schakel dan een extra persoon in die de noodstop kan bedienen.

16. Indien een machinedeel beschadigd is of niet meer op de voorgeschreven manier werkt, moet het werk onmiddellijk worden onderbroken. Hervatting mag pas als het machinedeel gerepareerd of vervangen is en gecontroleerd is. Raadpleeg uw leverancier, indien de machine niet naar behoren functioneert.
17. Machine en/of onderdelen moeten worden afgevoerd in overeenstemming met de lokale wet- en regelgeving.










## 2.2 Veiligheidsvoorzieningen op de machine



*Kappen en afschermingen, schermen bewegende delen af. Plaats deze altijd terug voor de machine in werking te stellen. Ook tijdens het gebruik van de machine dienen de kappen en afschermingen gesloten te blijven.*

## 2.3 Verklaring van pictogrammen en symbolen

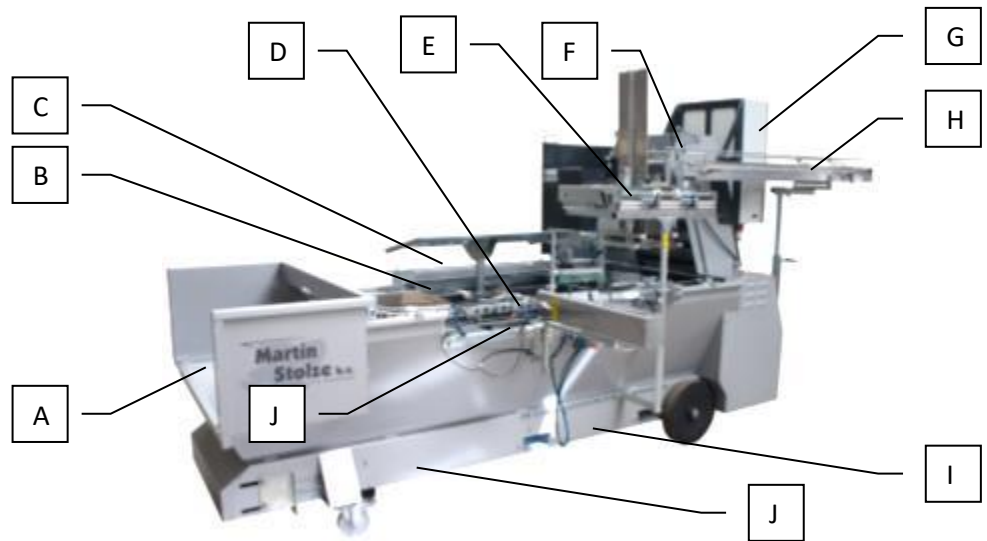
Symbolen die mogelijk op deze machine aanwezig zijn:

Pictogram	Betekenis
	Lees en begrijp deze handleiding voor ingebruikname van de machine en/of het plegen van onderhoud.
	Verwijder Voedings(net)spanning.
	Draag tijdens alle werkzaamheden met of aan deze machine veiligheidsschoenen en veiligheidsbril.
	Waarschuwing. Belangrijke aandachtspunten en/of instructies betreffende veiligheid en/of schadepreventie worden gekenmerkt met dit waarschuwingsteken.
	Gevaarlijke elektrische spanning. Hier bevindt zich elektrische spanning.
	Beknellingsgevaar. Gevaar voor bewegende of draaiende delen.
	Verboden om met loshangende kleding, lange haren en/of sieraden bij bewegende delen van de machine te komen.
	Verboden toegang.
	Schakelkast niet afspoelen Gevaar voor vocht in de schakelkast als deze wordt afgespoeld met water.

### 3 Beschrijving van de machine

#### 3.1 Machineoverzicht

- A. Substraat voorraadbak
- B. Pottenbaan
- C. Lokale bediening (2x)
- D. Potafloop
- E. Potautomaat
- F. Elevator
- G. Schakelkast met bediening
- H. Pottenvorraadband
- I. Heftruck oppakpunten
- J. Grondband



#### 3.2 Opties

Afhankelijk van de gebruiksintensiteit en klantwensen kan deze machine worden uitgerust met verschillende opties. Raadpleeg hiervoor uw verkoopadviseur.

Opties	Code	Specificaties
Pothouders in verschillende maten		

#### 3.3 Werking

Deze oppotmachine is uitsluitend bedoeld om potten automatisch te vullen met substraat. De gevulde potten worden vervolgens voorzien van een boorgat, waarin een plant geplaatst kan worden op de pottenbaan of afloopband.

Het proces van de machine begint bij de grondbak, die wordt gevuld met substraat. Via de grondaanvoerband wordt de grond verplaatst naar de elevator.

Lege potten worden in stapels op de potten aanvoerband geplaatst. Zodra een pothouder onder de potautomaat komt laat deze een pot vallen, de ketting met pothouders draait stapsgewijs langs de elevator. Zodra de potautomaat leeg is wordt de potten aanvoerband geactiveerd en brengt deze een nieuwe stapel potten naar de ontstapelaar.

De elevator neemt de grond over en schept deze in de potjes, die vanuit een potopzetter in de pothouders van de pottenbaan zijn geplaatst. De pottenbaan beweegt de potjes naar de boor, die desgewenst gaten in de grond maakt. De boorgaten zijn instelbaar op diepte en diameter. Na het maken van een boorgat, worden de potten verder over de pottenbaan verplaatst, totdat deze door het afloopsysteem worden geplaatst op de transportband. De band voert de potten af.

De machine is uitgerust met wielen, waardoor de machine eenvoudig verplaatsbaar is.



### 3.4 Werkplekken aan de machine

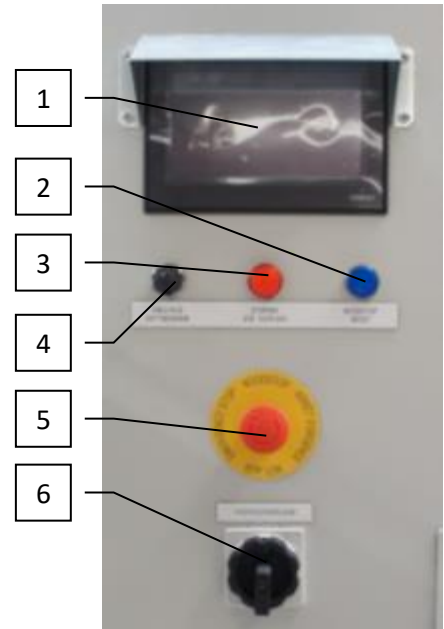
Bij deze machine kan gewerkt worden aan het bedieningspaneel, aan de pottenbaan en aan de transportband. Mechanische instellingen mogen alleen gedaan worden als de machine is uitgeschakeld en de spanning van de machine gescheiden is.

### 3.5 Bedieningsorganen

Bovenop de elektrokast van de machine bevindt zich de elektrisch aansluiting.

Bedieningskast:

1. Bedieningsscherm (touch screen)
2. Resetknop noodstop
3. Storingslamp
4. Potentiometer snelheidsinstelling kettingbaan
5. Noodstop knop
6. Hoofdschakelaar



Aan de zijkant van de bedieningskast is een potentiometer voor snelheidsinstelling van de grondband geplaatst.



Lokale bediening:

1. Start, cyclus vervolgen
2. Stop, cyclus onderbreken
3. Noodstop, machine stoppen, (voor opnieuw starten eerst reset indrukken).



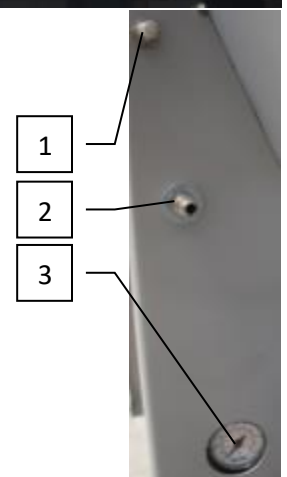
Aan de onderzijde van de bedieningskast zijn 4 stopcontacten geplaatst voor het aansluiten van:

- voeding 400 V ingaand,
- voeding, 400 V, uitgaand,
- voeding, 400 V, transportbanden,
- voeding, 400 V, aanvoerband.



Luchtverzorging:

1. Smoorventiel
2. Perslucht ingang
3. Manometer perslucht druk



## 4 Transport



*Volg alle voorschriften zoals beschreven in deze handleiding met in het bijzonder hoofdstuk veiligheid.*

Voorafgaande aan verplaatsing van de machine, dient de elektrische voeding en pneumatische voeding, afgekoppeld te zijn. Zorg ervoor dat de kabels netjes zijn opgeborgen.

De machine moet rechtstandig getransporteerd worden. De relatieve vochtigheid mag niet te hoog worden zodat water in de machine condenseert.

Rapporteer schade tijdens of direct na levering aan de transporteur en aan Martin Stolze b.v.. Neem alle nodige maatregelen om verdere schade te voorkomen.

## 5 Montage, installatie en inbedrijfstelling



*Volg alle voorschriften zoals beschreven in deze handleiding met in het bijzonder hoofdstuk veiligheid.*



*Deze machine is CE-gemarkeerd. Bij het plaatsen van meerdere machines in 1 lijn moet voor ingebruikname van deze machine, de gehele lijn deugdelijk CE gemarkeerd worden. Tot CE-Markering van de lijn is ingebruikname van deze machine verboden.*

### 5.1 Plaatsen

De machine moet worden geplaatst op een vlakke ondergrond, met voldoende draagkracht. Stel de machine zodanig op dat er voldoende serviceruimte overblijft voor het veilig geven van instructies en/of het uitvoeren van reiniging, onderhoud en/of inspecties. Zet de rem op de zwenkwielen voordat de machine wordt ingeschakeld.



*Deze machine is niet geschikt om in de buitenlucht gebruikt te worden. Elektrische componenten zijn alleen spatwaterdicht. Houd deze machine uit de buurt van regen en vocht. Als gebruik van de machine in een vochtige omgeving onvermijdelijk is, dient u een aardlekschakelaar te gebruiken.*

### 5.2 Door gebruiker te verzorgen voorzieningen

Voorafgaand aan de levering van de machine, dienen de benodigde materialen en voorzieningen (elektrische voeding, pneumatische voeding, potten, substraat, enz. binnen 3 meter van machines) aanwezig te zijn.

Benodigde voeding: 400 Volt, 3 fase + Nul + Aarde.

### 5.3 Monteren / aansluiten

Indien van toepassing, dienen de meegeleverde onderdelen te worden gemonteerd aan de machine. Zorg hierbij dat de bewegende delen vrij zijn. Als de machine compleet is, kan deze worden aangesloten (door een bevoegd persoon) door de stekker in het contact te steken.



*Houd handen, haren, loshangende kleding en/of sieraden weg van bewegende delen van de machine. Draag geschikte kleding zonder loshangende delen. Draag slipvastе werkschoenen.*



*Zolang de machine aan staat mag geen enkele aansluiting of veiligheidsvoorziening worden verwijderd. De machine alleen dan gebruiken, indien alle beschermingsrichtingen en veiligheidsafhankelijke voorzieningen aanwezig en bedrijfsklaar zijn.*

## 5.4 Draairichting controleren



*Controleer voordat u de eerste keer gaat werken met de machine de draairichting van alle motoren.*

Procedure:

1. Sluit de spanningskabel aan.
2. Start de machine.
  - a. Sluit de stekker aan.
  - b. Start de machine.
3. Controleer de rotatierichting van alle motoren.
4. Stop de machine door op de rode stopknop te drukken.
5. Neem de stekker uit het stopcontact.
6. Bij foutieve rotatierichting:
  - a. Neem de stekker uit het stopcontact.
  - b. Open de stekker en wissel 2 van de 3 fasen in de stekker om. Dit mag alleen uitgevoerd worden door voldoende gekwalificeerd personeel.

## 5.5 Snelheid motoren instellen



*Stel voordat u gaat werken met de machine de snelheid van de verschillende motoren in.*

Procedure:

1. Controleer de snelheid van de verschillende motoren.
2. De snelheid van de elevatorketting, potten aanvoerband en potten afvoerband kunnen op het bedieningsscherm ingesteld worden (zie sectie software).
3. Stel de snelheden van motoren zo af dat er voldoende substraat in de pot komt. Zorg ervoor dat overtollig substraat tot een minimum beperkt wordt.



*Snelheid alleen verstellen wanneer de motor draait.*

## 5.6 Pothouders instellen



*Stel voordat u gaat werken met de machine de juiste pothouders in.*

Afhankelijk van de afmetingen van de potten kunnen 2 verschillende pothouders op de ketting geplaatst worden. Er kunnen 20 pothouders op de ketting geplaatst worden.

- Voor potten tot 14 cm. is pothouder A beschikbaar, in elke houder kunnen dan 2 potten geplaatst worden.
- Voor potten tot 24 cm. is pothouder B beschikbaar, in elke houder kan dan 1 pot geplaatst worden.
- Voor potten tot 32 cm. is pothouder B beschikbaar, voor deze potten moet steeds 1 pothouder overgeslagen worden.
- Bij elke potafmeting moeten diverse instellingen gewijzigd worden; zie sectie software.

## 5.7 Boorunit instellen



*Stel voordat u gaat werken met de machine de boorunit in.*

De boorunit bestaat uit een verplaatsbaar hoofdframe waarin opgenomen de boormotor, boorhouder, en mechanische krukas aandrijving voor de verticale beweging en verstelmogelijkheden met knevels voor de horizontale en verticale positionering.

Om het gat in het midden van de pot te boren moet bij verandering van potmaat de boorunit horizontaal en ook in hoogte versteld worden.

Na verstelling moeten de knevels bij de verstellingen weer vast gezet worden.

## 6 Bediening



*Volg alle voorschriften zoals beschreven in deze handleiding met in het bijzonder hoofdstuk veiligheid.*



*Houd handen, haren, loshangende kleding en/of sieraden weg van bewegende delen van de machine. Draag geschikte kleding zonder loshangende delen. Draag slipvastе werkschoenen.*



*Zolang de machine aan staat mag geen enkele aansluiting of veiligheidsvoorziening worden verwijderd. De machine alleen dan gebruiken, indien alle beschermingsrichtingen en veiligheidsafhankelijke voorzieningen aanwezig en bedrijfsklaar zijn.*



*Indien een machinedeel beschadigd is of niet meer op de voorgeschreven manier werkt, moet het werk onmiddellijk worden onderbroken. Hervatting mag pas als het machinedeel gerepareerd of vervangen is en gecontroleerd is. Raadpleeg uw leverancier, indien de machine niet naar behoren functioneert.*

### 6.1 Starten

Start procedure:

1. Sluit de spanningskabel aan.
2. Sluit perslucht aan.
3. Schakel de hoofdschakelaar in.
4. Start de machine.
  - a. Trek eventueel ingedrukte noodstopknoppen uit.
  - b. Druk op de resetknop.
  - c. Start de machine door op de groene startknop te drukken.
  - d. Zet de snelheidsregelaar in de gewenste stand.
  - e. Pas de snelheid zonedig aan.

### 6.2 Stoppen

Stop procedure:

1. Stop de machine door op de rode stopknop te drukken.
2. Schakel de hoofdschakelaar uit.
3. Sluit de perslucht af.
4. Neem de stekker uit het stopcontact.

## 6.3 Software

### 6.3.1 Opstartscherm

Bij het starten van de machine wordt dit scherm zichtbaar.

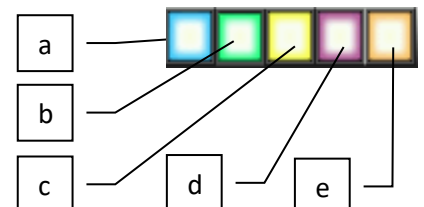


### 6.3.2 Hoofdscherm

Na het opstarten van de machine verschijnt dit scherm in beeld.

Dit scherm is opgebouwd uit de volgende onderdelen:

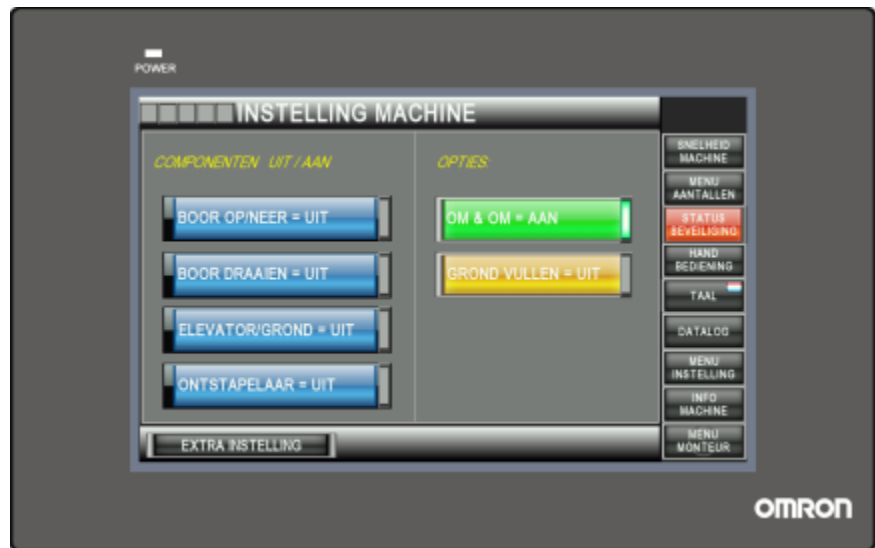
1. Machine status indicatie.
  - a. Noodstop OK.
  - b. Machine in bedrijf.
  - c. Handbediening = aan.
  - d. Externe (1) bediening = aan.
  - e. Externe (2) stop = aan.
2. Navigatie balk.
3. Instellingen en informatie in Instelling machine scherm.
4. Knoppen balk



### 6.3.3 Instellingen machine scherm

Dit scherm verschijnt na het indrukken van de knop "Instelling machine" in de navigatie balk.

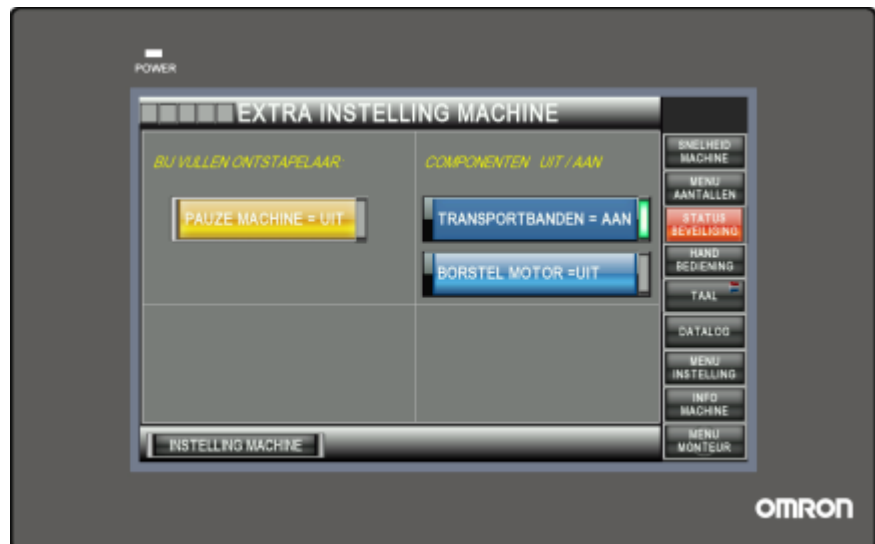
In dit scherm kunt u verschillende machine onderdelen aan en uit zetten. Verder kunt u de optie om en om kiezen.



### 6.3.4 Extra instelling machine scherm

Dit scherm verschijnt na het indrukken van de knop "extra instelling" in de knoppen balk van het instellingen machine scherm.

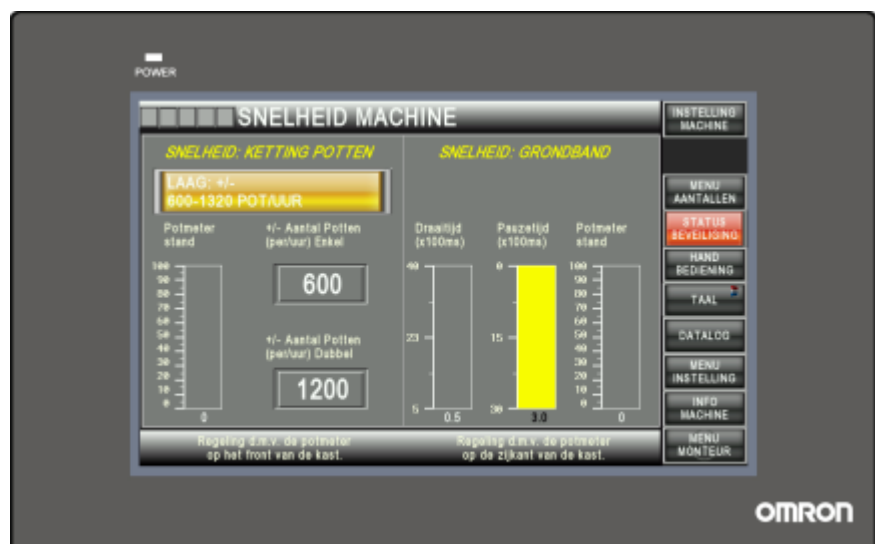
In dit scherm kunt u verschillende machine onderdelen aan en uit zetten. Verder kunt u de ontstapelaar uitschakelen om bij te vullen.



### 6.3.5 Snelheid machine scherm

Dit scherm verschijnt na het indrukken van de knop "Snelheid machine" in de navigatie balk.

In dit scherm kunt u het resultaat van de instelling die met de potentiometers op de besturingskast zijn gedaan bekijken.



### 6.3.6 Aantallen scherm

Dit scherm verschijnt na het indrukken van de knop "Menu aantallen" in de navigatiebalk.

In dit scherm kunt u de actueel geproduceerde aantallen bekijken en de tellers resetten.



### 6.3.7 Hand bediening scherm

Dit scherm verschijnt na het indrukken van de knop "Handbediening" in de navigatiebalk.

In dit scherm kunt u actuators handmatig bedienen. Dit is alleen bedoeld voor storingszoeken en het oplossen van storingen en mag alleen door onderhoudspersoneel met voldoende kennis/ervaring gebruikt worden.



### 6.3.8 Taal keuze scherm

Dit scherm verschijnt na het indrukken van de knop "Taal" in de navigatiebalk.

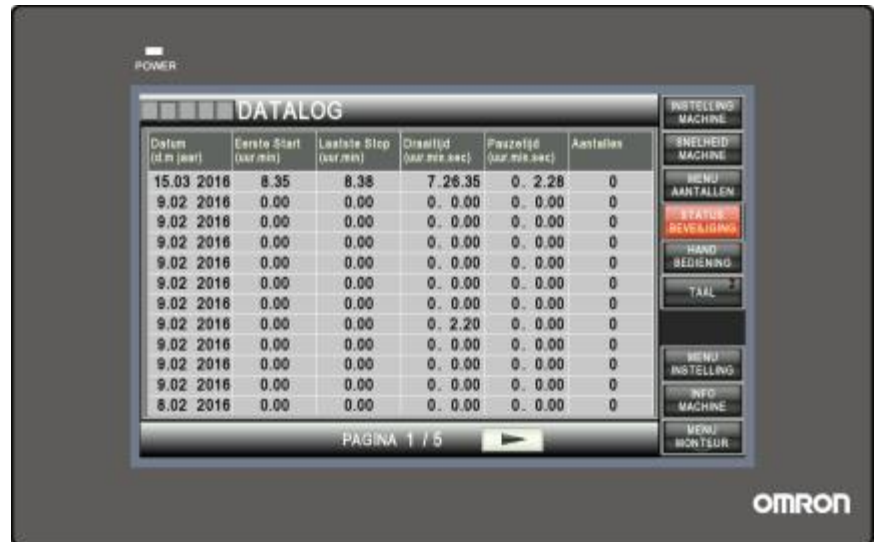
In dit scherm kunt u de gewenste software taal kiezen.



### 6.3.9 Datalog scherm

Dit scherm verschijnt na het indrukken van de knop "Datalog" in de navigatiebalk.

In dit scherm kunt u productieaantallen per productie run zien en de werktijden bekijken.



### 6.3.10 Menu instellingen scherm

Dit scherm verschijnt na het indrukken van de knop "Menu instelling" in de navigatiebalk.

In dit scherm kunt u timers instellen voor vullen van de grondbak en een nadraaitijd instellen voor de pot aanvoerband. Met deze instelling kan de machine soepel afgesteld worden.

Verder is de helderheid van het display instelbaar.



### 6.3.11 Extra instelling scherm

Dit scherm verschijnt na het indrukken van de knop "extra instelling" in de knoppen balk van het menu instellingen scherm.

In dit scherm kunt u timers instellen. Met deze instelling kan de machine soepel afgesteld worden.

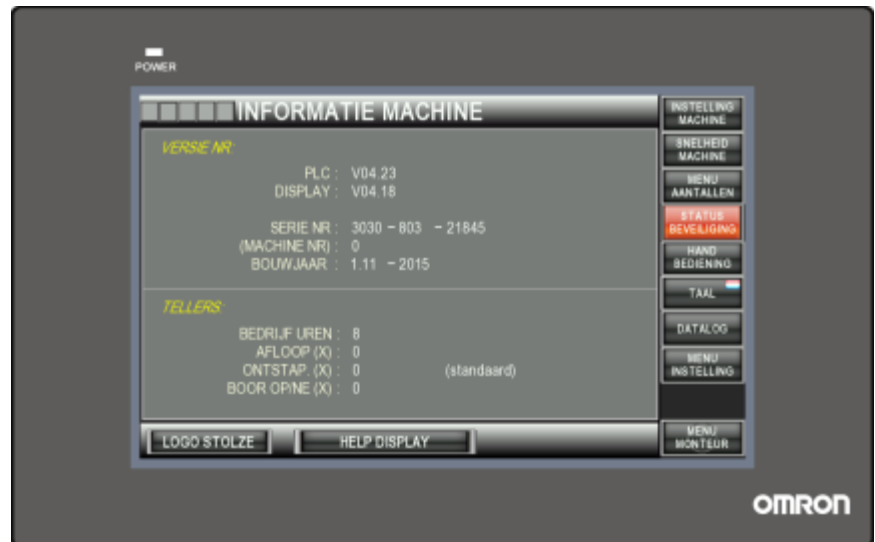




### 6.3.12 Info machine scherm

Dit scherm verschijnt na het indrukken van de knop "Info Machine" in de navigatiebalk.

In dit scherm kunt u productietellers bekijken en versienummers bekijken.



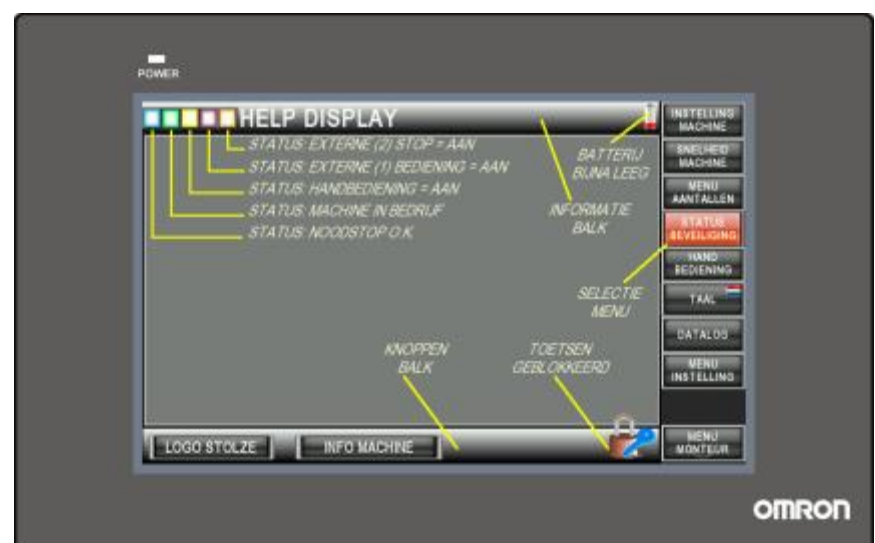
### 6.3.13 Logo Stolze scherm

Dit scherm verschijnt na het indrukken van de knop "Logo Stolze" in de knoppen balk van het Informatie machine scherm.



### 6.3.14 Help Display scherm

Dit scherm verschijnt na het indrukken van de knop "Help Display" in de knoppen balk van het Informatie machine scherm.



### 6.3.15 Menu monteur scherm

Dit scherm is alleen toegankelijk voor monteurs van Martin Stolze.

### 6.3.16 Status beveiliging schermen

Deze schermen verschijnen na het indrukken van de knop “Status beveiligingen” in de navigatiebalk.

In deze schermen kunt u zien wat de status van de verschillende beveiligingen is en lezen wat u moet doen om beveiligingen te activeren.

Met de stop buzzer knop kunt u tijdelijk de buzzer uitschakelen.



### 6.3.17 Alarmen schermen

Deze schermen verschijnen na het actief worden van een alarm.

In dit scherm kunt u zien welke alarmen er actief zijn, en alarmen resetten. Een alarm kan pas gereset worden als het alarm niet meer actief is.

Met de stop buzzer knop kunt u tijdelijk de buzzer uitschakelen.

Met de knop "Detail Alarm" kunt u zien welk alarm actief is en lezen wat u moet doen om het betreffende alarm op te lossen.



## 7 Onderhoud



Volg alle voorschriften zoals beschreven in deze handleiding met in het bijzonder hoofdstuk veiligheid.



Onderhoud van deze machine dient door gekwalificeerd personeel te worden uitgevoerd met inachtneming van waarschuwingen op de machine en met inachtneming van de gebruikershandleiding.



Houd handen, haren, loshangende kleding en/of sieraden weg van bewegende delen van de machine. Draag geschikte kleding zonder loshangende delen. Draag slipvaste werkschoenen.



Zolang de machine aan staat mag geen enkele aansluiting of veiligheidsvoorziening worden verwijderd. De machine alleen dan gebruiken, indien alle beschermingsinrichtingen en veiligheidsafhankelijke voorzieningen aanwezig en bedrijfsklaar zijn.



Haal voor deze werkzaamheden altijd de stekker uit het stopcontact. Voordat er aan de onderhoudswerkzaamheden wordt begonnen, moeten er een aantal persoonlijke beschermingsmiddelen gedragen worden (zie sectie 2.3).



Informeer bedieningspersoneel voor het begin van het uitvoeren van onderhoudswerkzaamheden. Onderbreek indien mogelijk de voeding(net)spanning, voordat u de machine gaat onderzoeken of onderhouden door de hoofdschakelaar uit te zetten en te vergrendelen en de netstekker uit het wandcontactdoos te halen.

### 7.1 Preventief onderhoud

Voor de volgende onderhoudsinstructies is van normaal gebruik uitgegaan. Bij intensief gebruik of bij gebruik onder extreme omstandigheden dient het onderhoud met kortere tussenpozen te worden uitgevoerd.

Item	1x per...	Opmerkingen
Machine	Dag	Controleer of bewegende delen correct functioneren en niet vastklemmen en/of onderdelen zodanig gebroken of beschadigd zijn dat de werking nadelig wordt beïnvloed. Laat beschadigde onderdelen voor het gebruik repareren.
Machine	Dag	Controleer de elevator- en bunkerband op "sporen", spanning, slijtage, beschadigingen, etc.
Machine	Dag	Controleer na het starten op ongewone geluiden
Noodstop	Week	Controleer de werking van de noodstop-schakelaars
Ketting en pothouders	Week	Controleer en smeer de geleidingen voor de ketting en controleer pottenhouders op slijtage.
Transportband	Week	Spanning en scheefloop controleren (zie sectie 7.3).
fotocellen en reflectieplaten	Week	Reinig fotocellen en reflectieplaten.
Pictogrammen	Week	Leesbaarheid controleren en zo nodig vervangen.
Lagers	Maand	Smeren met lagervet.
Elektrische installatie	Jaar	Controleren op beschadigingen.
Elektrische motoren	Jaar	Stof vrij maken.

## 7.2 Storingslijst

Probleem	Mogelijke oorzaak	Actie/oplossing
Storing in de elektromotor	de netspanning wijkt meer dan 10% af van de nominale motorspanning	Zorg voor de juiste netspanning
	Te hoge koelluchttemperatuur	Zorg voor koele lucht
	Slechte kabelverbinding	Controleer en repareer indien nodig de kabelverbinding
	Doorgebrande zekering	Vervang de zekering
	Te weinig koellucht door een verstopt koelluchtdoorgang	Zorg voor een goede aan/ en afvoer van de koellucht
De motor bromt en neemt te veel stroom af	Defecte wikkeling	Repareer of vervang de motor
Thermische schakelaars vallen herhaaldelijk uit	Motor storing	Waarschuw een monteur
	Mechanische blokkade	Verwijder blokkades
	De motor is verkeerd aangesloten	Sluit de motor goed aan
Machine start niet	Noodstop knop niet uitgetrokken of noodstop niet gereset	Trek noodstopknoppen uit en druk daarna op de resetknop.
	Schakelautomaat uitgevallen in schakelkast	Bekijk waarom schakelautomaat is uitgevallen. Haal obstakels weg. Schakel de automaat in na oplossen van het probleem
	Kabellengte te groot waardoor spanningsverlies optreedt	Verklein kabellengte
	Spanningswisselingen door andere apparaten op dezelfde groep die stroom vragen	Zorg voor de juiste netspanning. Schakel andere apparaten uit

## 7.3 Spanning transportband en scheefloop controleren

De bandspanning van de grondband, pottenbaanketting en elevatorketting kan met behulp van stelschroeven worden afgesteld.

De spanning moet zodanig worden afgesteld dat de:

- grondband in het midden niet meer dan 4 cm ruimte heeft, als deze wordt opgetild.

Na verstellen van de stelschroeven moet altijd worden gecontroleerd of de band niet scheef loopt.

Als scheefloop van de potmachine wordt geconstateerd moet dit bijgesteld worden met de spanmoeren aangezien anders overmatige slijtage kan optreden.

- pottenbaanketting in het midden ~2,5 cm naar buiten getrokken kan worden.



- Elevator ~2,5 cm doorhangt bij lege grondbak.



## 7.4 Tekeningen en schema's

De tekeningen die horen bij deze machine, zijn samengevoegd in een apart dossier. De elektrische schema's, zijn meegeleverd in de elektrokast van de machine.

## 7.5 Reserveonderdelen

Aan de machine mogen uitsluitend originele Martin Stolze b.v. onderdelen en toebehoren gebruikt worden.

Martin Stolze b.v. adviseert u om bepaalde onderdelen op voorraad te nemen in verband met slijtagegevoeligheid en/of eventueel te verwachten machinestilstand bij nabestellen van de betreffende onderdelen.

De te bestellen onderdelen kunt u terugvinden op de stuklijst op de samenstellingstekeningen. Bij het bestellen van (reserve)onderdelen bij Martin Stolze b.v. dienen de volgende gegevens te worden vermeld: tekeningnummer, pos nummer, gewenste lengte (mits van toepassing) en het gewenst aantal stuks.

## 7.6 Klantenservice en advies

Onze technische afdeling beantwoordt uw overige vragen over reparatie en onderhoud van uw machine en over vervangingsonderdelen. Wij adviseren u graag bij vragen over de aankoop, het gebruik en de instelling van producten en toebehoren.

## 8 Afdanken van machine of machineonderdelen



*Volg alle voorschriften zoals beschreven in deze handleiding met in het bijzonder hoofdstuk veiligheid.*

Voer de volgende stappen uit bij het verwijderen van de machine:

1. Machine buiten bedrijf stellen en elektrisch en pneumatisch stilleggen.
2. Aftappen en verwijderen van alle verbruiksstoffen.
3. Verschroot de machine volgens de lokaal geldende voorschriften.

## 9 EG-verklaring van overeenstemming

EG-verklaring van overeenstemming

EG-verklaring van overeenstemming voor machines (Richtlijn 2006/42/EG, Bijlage II, onder A.)



Martin Stolze b.v.  
Leemidden 6  
2678 ME De Lier  
Nederland

Verklaart dat:

**Machine:                   Oppotmachine**

in overeenstemming is met de **Machinerichtlijn 2006/42/EG** en voldoet aan de bepalingen van de **EMC-richtlijn 2004/108/EEG**

Voldoet aan de geharmoniseerde Europese Normen:

Geharmoniseerde Europese Norm	Omschrijving	Geharmoniseerde Europese Norm	Omschrijving
NEN-EN-ISO 12100:2010	Veiligheid van machines - Basisbegrippen, algemene ontwerpbeginselen – Deel 1: Basisterminologie, methodologie	NPR-ISO/TR 14121-2:2010	Veiligheid van machines - Risicobeoordeling – Deel 2: Praktische gids en voorbeelden van methoden
NEN-EN-IEC 60204-1	Veiligheid van machines - Elektrische uitrusting van machines - Deel 1: Algemene eisen		



Martin Stolze b.v.  
Leemidden 6  
2678 ME De Lier  
Holland

T: +31 (0)174 518 113  
info@martinstolze.nl  
www.martinstolze.nl

© All rights reserved

The information provided herein may not be reproduced and/or published in any form, by print, photo print, microfilm or any other means whatsoever (electronically or mechanically) without the prior written authorisation of Martin Stolze b.v..